

OTVARANJE NOVE POSLOVNE GODINE U PROGRAMU FINBOLT

1. Otvaranje nove poslovne godine

Na kraju godine potrebno je otvoriti novu godinu za svaku poslovnu jedinicu koja nastavlja sa radom u narednoj godini. Kako program zadržava i starre podatke u svakome trenutku je moguće odabrati bilo koju PJ u bilo kojoj godini.

VRLO VAŽNO!!!

Prilikom otvaranje nove godine potrebno je pažljivo slijediti upute. Program će napraviti neke radnje koje se ne mogu opozvati bez Boltana.



1.1 Preporučeni redoslijed rada

Pripremne radnje

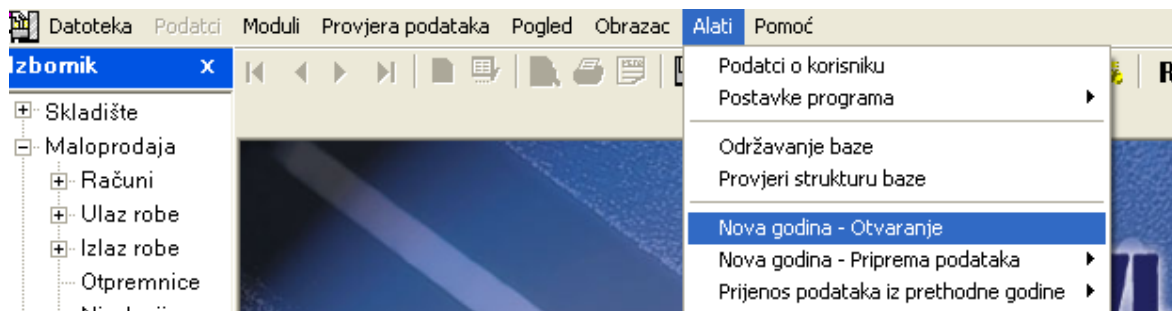
1.1 Obvezno arhivirati podatke na računalu i na vanjskoj memoriji. Iz izbornika **Datoteka** odabrati **Arhiviraj** (za spremanje na računalo) ili **Arhviraj na ...** (za spremanje na vanjsku memoriju). U računalnoj industriji postoji uzrečica: *Postoje podatci koji su arhivirani i oni koji još nisu izgubljeni.*

VAŽNO!!!

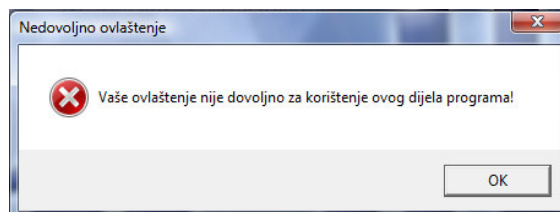
Naša preporuka je da se koristi program Boltano Arhiviranje koji može Vaše podatke spremati svaki dan u određeno vrijeme, a i više puta dnevno po izboru



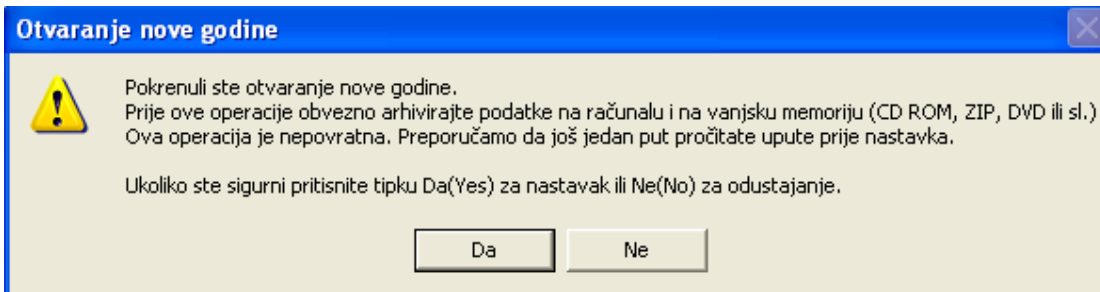
1.2 Za otvaranje nove godine za poslovnu jedinicu potrebno je odabrati izbornik Alati -> Nova godina – Otvaranje



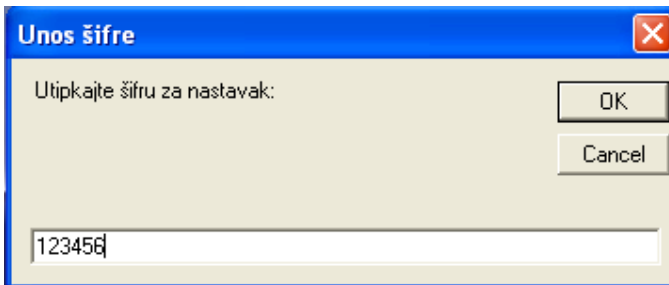
Otvaranje godine može napraviti samo korisnik programa koji je za to ovlašten, dok ukoliko Vaše ovlaštenje nije dovoljno za provedbu ove operacije, dobiti ćete upozorenje.



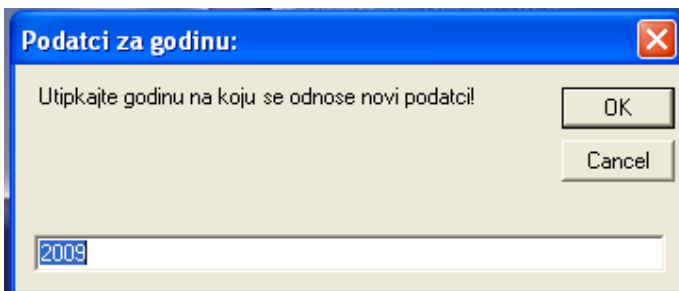
Nakon toga slijedi upozorenje za arhiviranje podataka



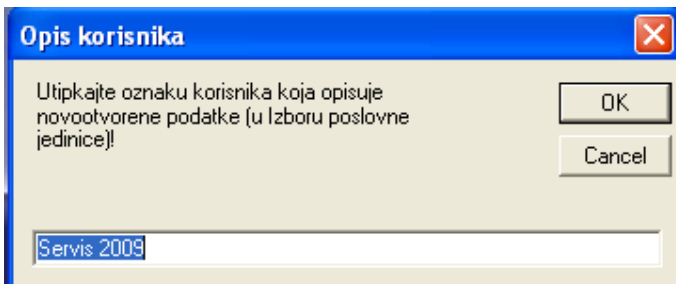
Program traži šifru za nastavak



Zatim je potrebno upisati kalendarsku godinu za koju se otvara poslovna jedinica



Slijedi unos naziva poslovne jedinice. To je tekst koji će se nuditi prilikom odabira poduzetnika, nakon unosa šifre operatera. Ovi podatci neće promijeniti podatke o korisniku koji se ispisuju na izvješćima ili na računima. Podatke možete prihvatiti ili promijeniti u željene i odaberite opciju **OK**

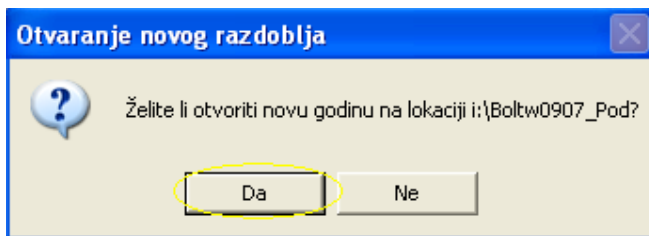


Slijedi potvrda lokacije nove baze. U našem primjeru lokacija baze u 2008.oj godini je bila **I:\boltw0807_Pod**, te program automatski nudi lokaciju **I:\boltw0907_Pod**. U

našem primjeru podzjetnik Servis ima redni broj **sedam (007)** u popisu poslovnih jedinica.

VAŽNO!!!

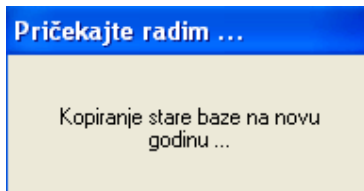
Preporuka je da se otvori folder (mapu) za svaku godinu (uobičajeno je to **C:\Boltano2009**) i na njemu kreirati podmape **Pod09001**, **Pod09002** i td. Tako bi cijelokupna lokacija baze u našem primjeru bila **C:\Boltano2009\Pod09007**. U ovome primjeru smo koristili malo drugačiji način kreiranja foldera, tako da se vide razne mogućnosti organiziranja podataka.

**VRLO VAŽNO!!!**

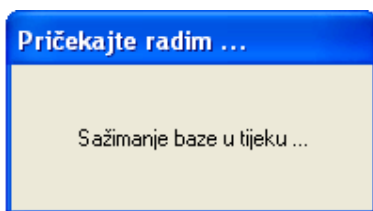
Nakon pritiska na dugme Da nije moguć odustajanje. Potrebno je provjeriti sve podatke još jednom.



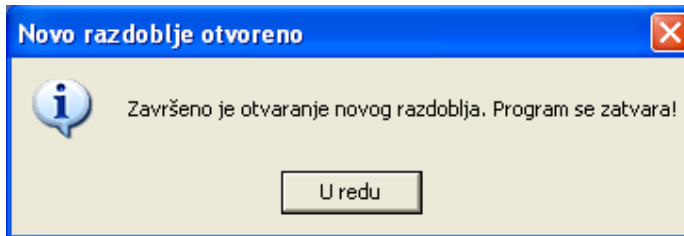
Kreiranje nove godine počinje sa ekranom



zatim slijedi



i na kraju



Nakon odabira dugmeta U redu program se zatvara. Nova godina je otvorena i može se početi raditi u novoj godini. Program će automatski prenijeti slijedeće podatke iz prethodne godine:

- ❖ Artikle sa pripadajućim bazama
- ❖ Cjenik
- ❖ Partnere sa pripadajućim podacima
- ❖ Kontni plan
- ❖ Ostale osnovne tablice.

1.3 Nakon prvog otvaranja poslovne godine potrebno je pozvati iz izbornika **Alati** → **Početno punjenje tablica** → **Sve tablice**.

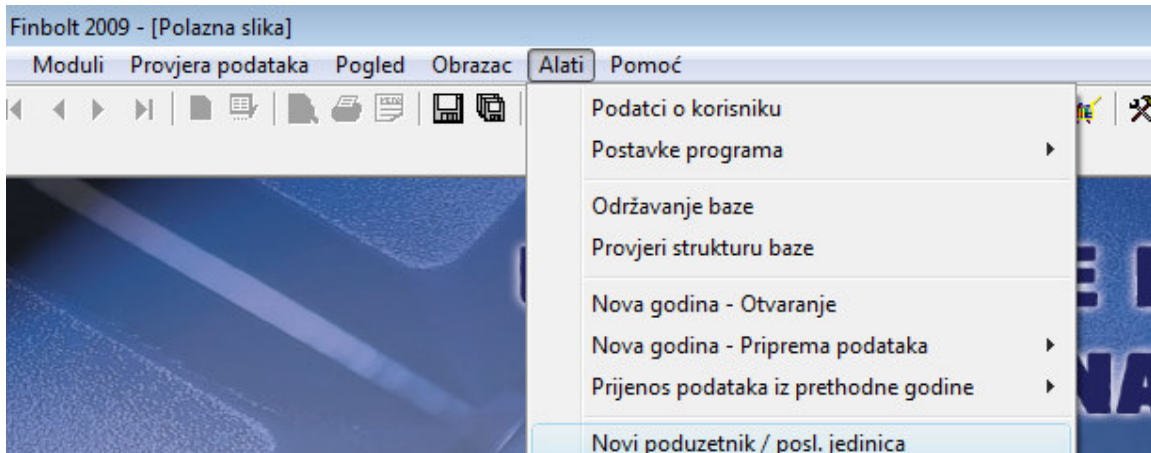
1.4 Ukoliko više operatera (računala, klijenata) radi na podacima novootvorene godine za poslovnu jedinicu, potrebno ih je sve povezati na novu bazu.

VRLO VAŽNO!!!

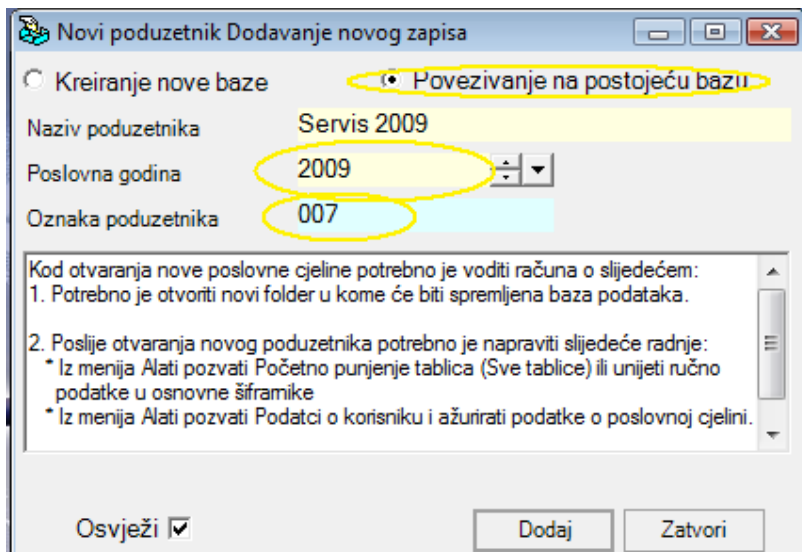
Prilikom povezivanja ostalih računala na bazu potrebno je pažljivo slijediti upute. Program će napraviti neke radnje koje se ne mogu opozvati bez Boltana.



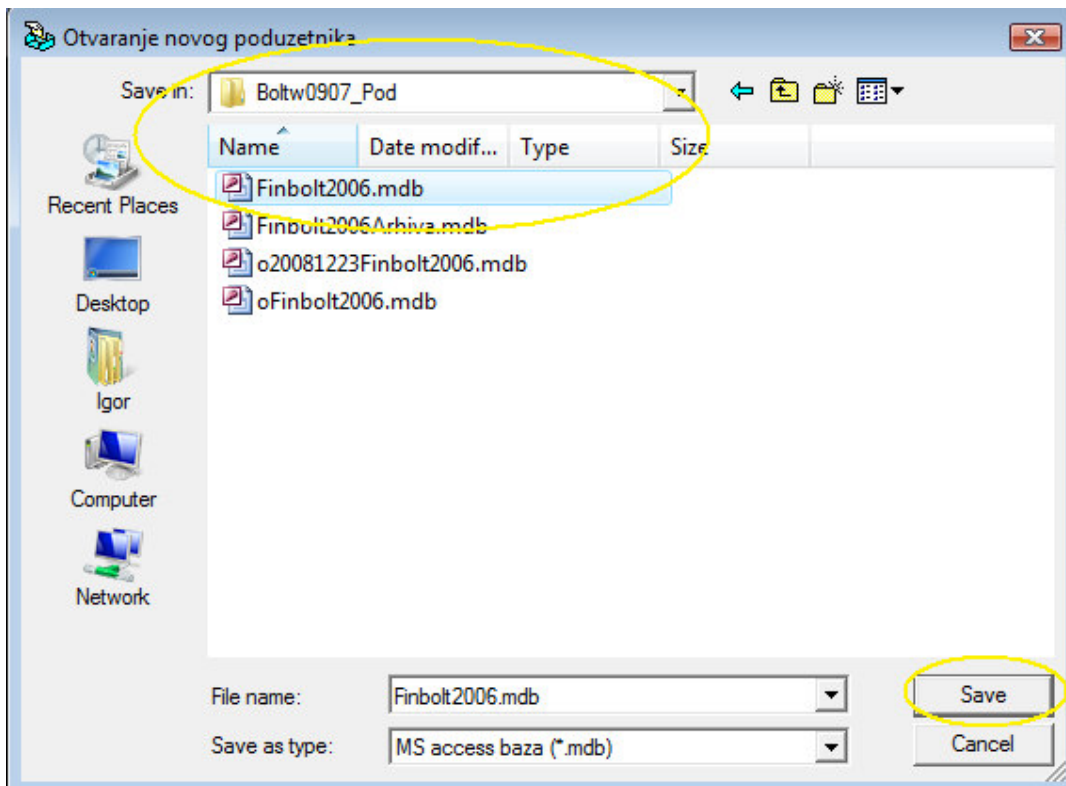
Prvi korak je pozivanje izbornika **Alati** → **Novi poduzetnik / posl. jedinica**



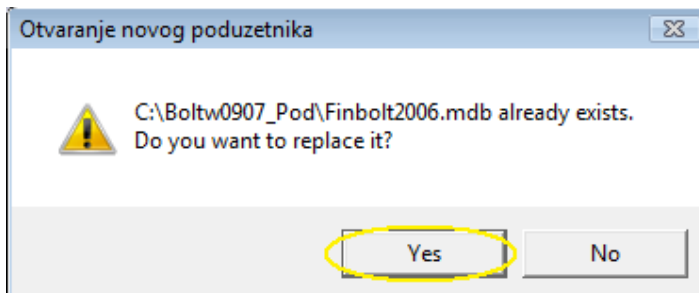
Slijedi unos naziva poslovne jedinice. To je tekst koji će se nuditi prilikom odabira poduzetnika, nakon unosa šifre operatera. Ovi podatci neće promijeniti podatke o korisniku koji se ispisuju na izvješćima ili na računima. Poslovna godina je godina za koju unosimo podatke, a oznaka poduzetnika predstavlja redni broj poduzetnika u našem popisu poduzetnika tj. poslovnih jedinica



Nakon toga je potrebno odabrati postojeći folder sa podacima I:\boltw0907_Pod.



Na kraju se pojavljuje poruka da baza već postoji sa upitom želite li zamijeniti istu. Neće doći do zamjene već samo do povezivanja na bazu pa slobodno odaberite **Yes (Da)**.



Nakon pritiska na dugme Yes računalo na kome radimo će biti povezano na bazu.

VAŽNO!!!

Postupka opisan u točki 1.3 moramo ponoviti na svakome računalu na kome želimo pristup podacima „**Servis 2009**“.



1.5 Ukoliko nešto od podataka treba promijeniti u konfiguracijskim datotekama potražite upute u FinboltOtvaranjeNovogKorisnika200901.doc u sekciji **2. PROMJENA PODATAKA U DATOTECI POPISA POSLOVNIH JEDINICE (PJ)**

1.6 Za lagan rad u novoj godini neke konfiguracijske podatke je potrebno malo prilagoditi novoj situaciji.

1.6.1 Prvo je potrebno ažurirati tablicu Veze za prijenos podataka u modulu **Osnovne tablice -> Veze za prijenos podataka**

Veza za prijenos podataka ... Promjena zapisa

Redni broj **18**

Izvorni dokument

Šifra **SI** Interni izlaz

Opis Int. izl. skl. PJ 3 Frapa

Lokacija **I:\Boltw0803_Pod\Finbolt2006.mdb**

Odredišni dokument

Šifra **MU** Interni ulaz

Opis Interni ulaz

Lokacija

Preračunaj

Osvježi

Promijeni Zatvori

potrebno je promijeniti u

Veza za prijenos podataka ... Promjena zapisa

Redni broj **18**

Izvorni dokument

Šifra **SI** Interni izlaz

Opis Int. izl. skl. PJ 3 Frapa

Lokacija **I:\Boltw0903_Pod\Finbolt2006.mdb**

Odredišni dokument

Šifra **MU** Interni ulaz

Opis Interni ulaz

Lokacija

Preračunaj

Osvježi

Promijeni Zatvori

1.6.2 Potrebno je korigirati konfiguracijske datoteke za uvoz i izvoz podataka od računala koja su dislocirana od nas. Za detalje pogledajte upute u

FinboltOtvaranjeNovogKorisnika200901.doc u sekciji **2.2. Prijenos podataka preko uvoza i izvoza podataka**

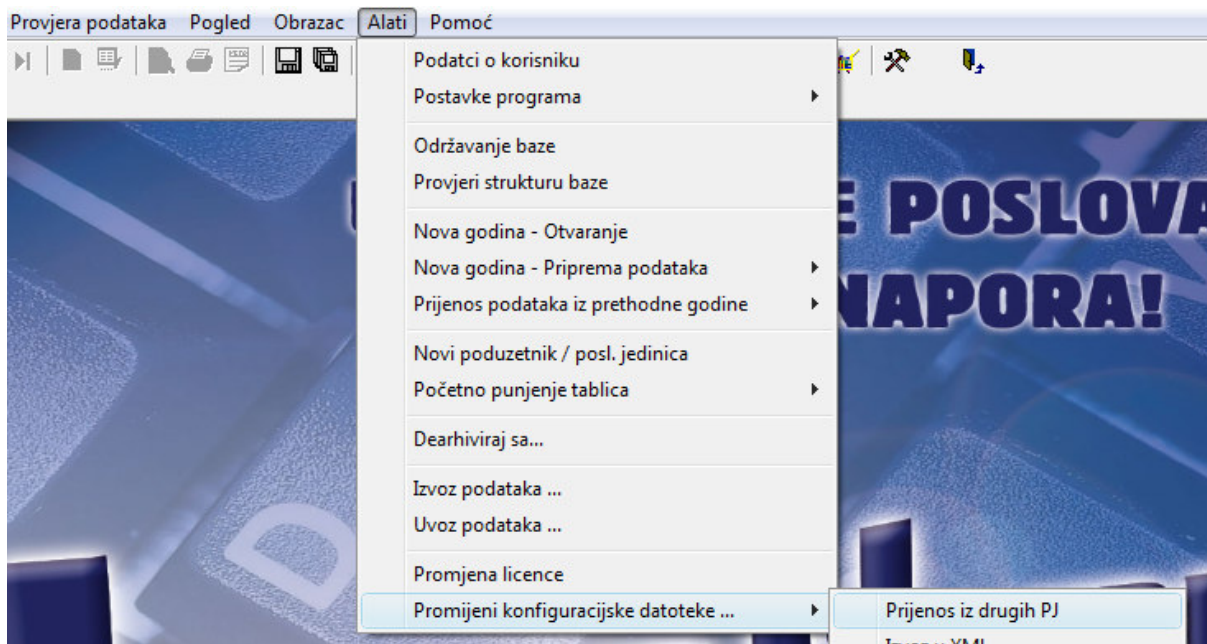
1.6.3 Potrebno je korigirati konfiguracijske datoteke za uvoz i izvoz pojedinih tablica iz poslovnih jedinica na čiji podatci su na istom računalu / istoj mreži.

VRLO VAŽNO!!!

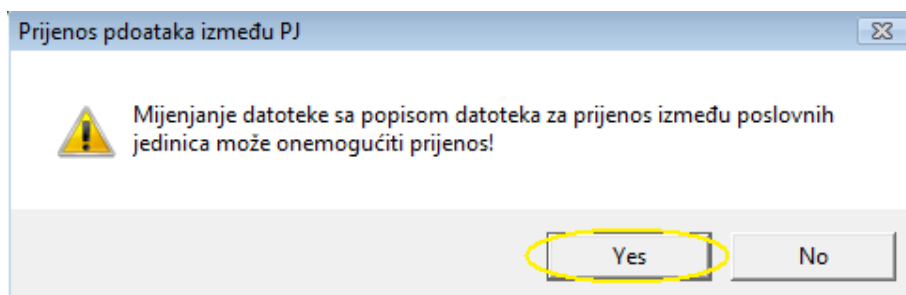
Prilikom promjene konfiguracijske datoteke potrebno je pažljivo slijediti upute. Program će napraviti neke radnje koje se ne mogu opozvati bez Boltana.



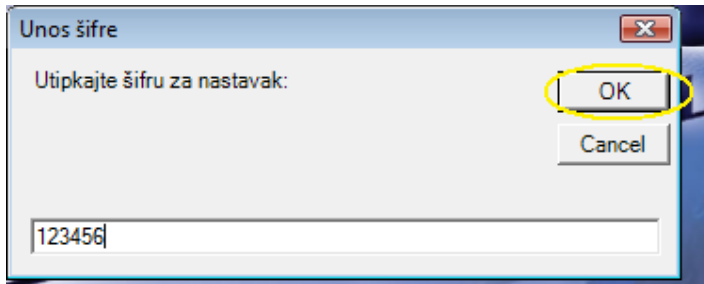
Odaberite iz izbornika **Alati - > Promijeni konfiguracijske datoteke -> Prijenos iz drugih PJ**



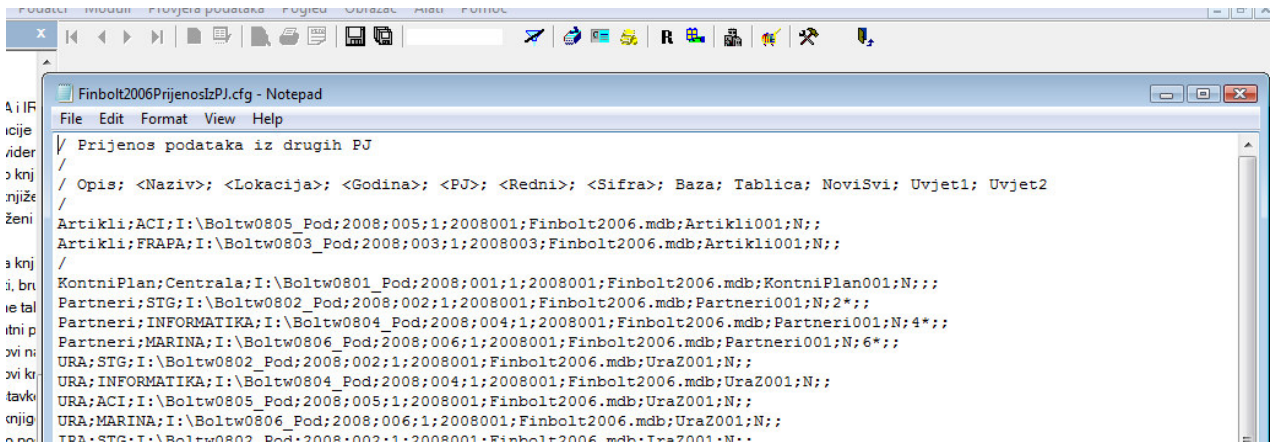
Slijedi



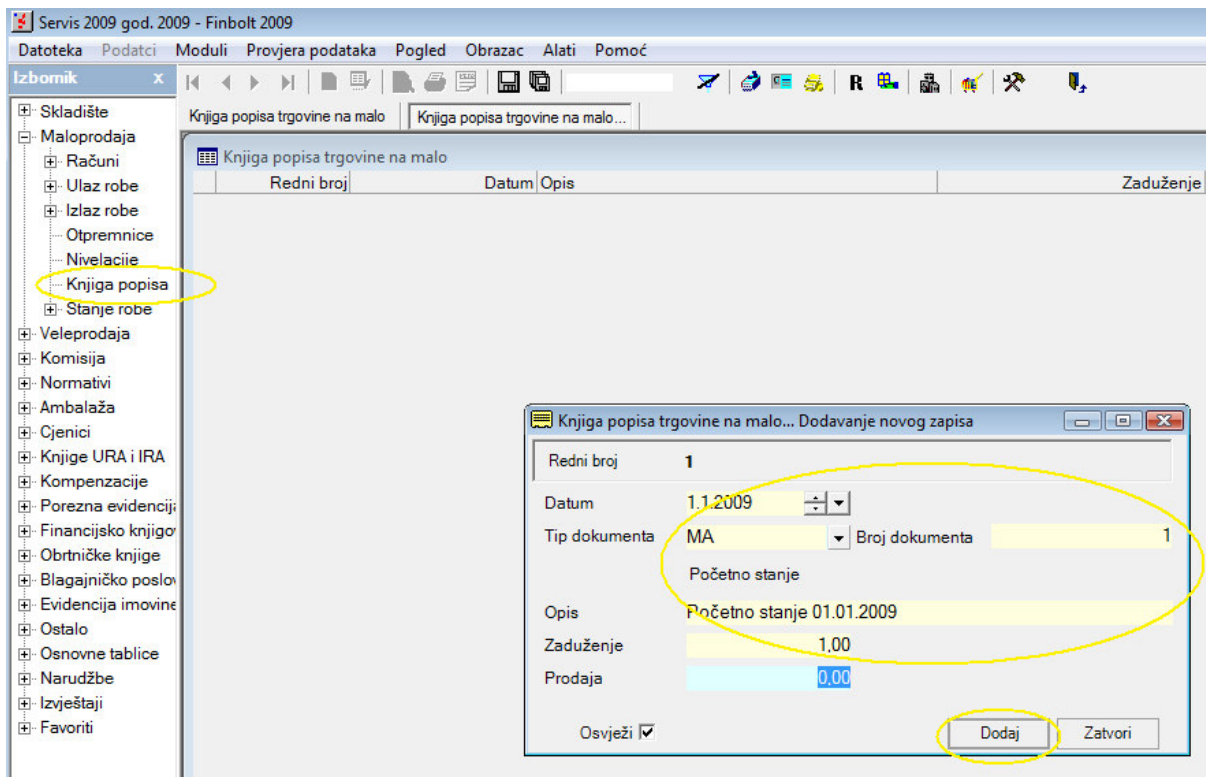
Odaberite Yes za nastavak i unesite sigurnosnu šifru 123456.



Program otvara konfiguracijsku datoteku u kojoj je potrebno ažurirati podatke o lokacijama poslovnih jedinica.



- 1.6.4 Kada se dovrše poslovi zaključivanja podataka u prethodnoj godini određena početna stanja (skladište, početna temeljnica, stanje komisije, dugotrajna imovina i td) je potrebno prebaciti iz „stare“ godine u „novu“ godinu. Ovo prebacivanje se može raditi u više faza, ovisno kako se koji unos podataka u staroj godini obavi. Detalje možete pogledati u FinboltPrijenosPocetnihStanja200901.doc.
- 1.6.5. U modulu Maloprodaja - > Knjiga popisa potrebno je dodati prvu stavku sa početnim stanjem. Ako točno stanje nije poznato u trenutku otvaranja godine može se unijeti proizvoljan iznos (npr. 1), koji je potrebno naknadno ispraviti sa točnim iznosom početnog salda.



1.6.6 Ukoliko u nastavku broja veleprodajnog računa imate oznaku godine npr. XX-xxxxx/08 broj 08 je potrebno promijeniti u 09. Odaberite iz izbornika **Alati - > Podatci o korisniku** i u kartici Dokumenti promijenite podatke u polju nastavak sa 08 u 09. Također obratite pažnju na polje Prvi broj URA/IRA gdje ako želite prenositi salda iz prethodne godine mora biti upisan broj 10000. Ako poduzeće ima više poslovnih jedinica za PJ 7 bi trebalo pisati 70000.

Ažuriranje podataka o korisniku Promjena zapisa

Račun VP | Račun VP ispis | Račun MP ispis | POS kasa | POS kasa 2 | POS pisač | Ext. cjenik |
 E-mail, fax | Bar kod terminal |
 Tvrtka | Porezna evidencija | Poslovna jedinica | Dokumenti | Rasknjižavanje | Općenito |

Predbroj (npr. 50) 70 Razmak (npr. -) -
 Broj znakova (npr. 5) 5
 Nastavak (npr. 05) 08 **promijeniti u 09** /

Ponudene vrijednosti

Jedinica mjere	KOM	Grupa	560
Porezna stopa	PDV01	Podgrupa	56001
Tip artikla	PRO	Prikaži datum u izvješću	<input checked="" type="checkbox"/>
Skladište	00001	Prikaži vrijeme u izvješću	<input type="checkbox"/>
Partneri po	Naziv	Prikaži operatera u izvješću	<input type="checkbox"/>
Artikli po	Sifra	Prikaži uvjete u izvješću	<input checked="" type="checkbox"/>
		Prvi broj URA/IRA	10000

Osvježi Promijeni Zatvori

VRLO VAŽNO!!!

Ako želite imati u knjigama URA i IRA i podatke iz prethodnih godina, kao i ako imate više poslovnih jedinica podatak u polju Prvi broj URA/IRA mora biti ispravno unešen. Primjer:

Centrala Prvi broj URA/IRA 10000

PJ broj 2 Prvi broj URA/IRA 20000

PJ broj 3 Prvi broj URA/IRA 30000

...

PJ broj 7 Prvi broj URA/IRA 70000

...



1.6.7 Na kraju je potrebno napraviti arhivu podataka

VAŽNO!!!

Naša preporuka je da se koristi program Boltano Arhiviranje koji može Vaše podatke spremati svaki dan u određeno vrijeme, a i više puta dnevno po izboru

